



Rochester City School District

# GUÍA DE REGRESO A CLASES PARA FAMILIAS DEL DISTRITO



Apreciados Estudiantes y Familias del Distrito Escolar de la Ciudad de Rochester,

¡Bienvenidos de Nuevo! Estoy emocionada de que estemos pasando a un modelo híbrido y nuestros estudiantes estén regresando a la escuela. No he tenido la oportunidad de ver a nuestros estudiantes en persona. Estamos comprometidos a brindar un ambiente seguro y saludable para nuestros estudiantes que regresan al aprendizaje en persona. A lo largo de nuestra reevaluación y planificación, dos principios fundamentales continúan guiando nuestro trabajo: la salud y seguridad de nuestros estudiantes y personal empleado y el objetivo de brindar una experiencia de aprendizaje de alta calidad a nuestros estudiantes. Esta ha sido nuestra promesa para usted desde el principio, y permanece a la vanguardia de nuestra toma de decisiones.

Esta guía de aprendizaje presencial está diseñada para brindarles a los estudiantes y sus familias la información y los recursos necesarios para ayudar a facilitar la transición al aprendizaje en persona. Si bien sabemos lo rápido que pueden cambiar las circunstancias con COVID-19, el Distrito está preparado para actuar rápidamente, con la orientación y el apoyo de los funcionarios de salud del condado de Monroe.



Gracias por su continuo apoyo, paciencia y flexibilidad. No puedo esperar a ver a nuestros estudiantes. Estamos aquí para apoyarlo y haremos todo lo posible para asegurarnos de que nuestros estudiantes tengan los materiales y apoyos necesarios para tener éxito y lograr avanzar ahora juntos nuestro Distrito.

Atentamente,

A handwritten signature in blue ink that reads "Lesli C. Myers-Small".

Lesli Myers-Small, Ed.D.

Superintendente de escuelas

# ¡BIENVENIDOS DE NUEVO!

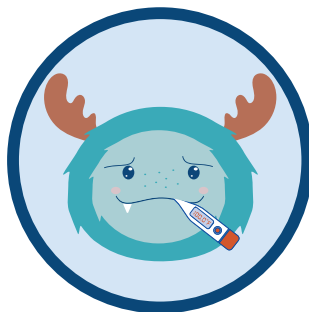
## Preparándose para el regreso a la escuela

A continuación, se presentan algunos pasos sencillos que las familias pueden tomar para ayudar a minimizar la propagación de COVID-19.

### Exámenes de salud diarios y controles de temperatura en el hogar.

Cada estudiante debe ser examinado para detectar síntomas de COVID-19 antes de venir a la escuela todos los días. Esto incluye controles diarios de temperatura. Los padres deben evaluar a sus hijos diariamente utilizando las preguntas a continuación.

1. ¿Ha estado en contacto cercano con alguien que haya dado positivo por COVID-19?
2. ¿Ha dado positivo por COVID-19 en los últimos 14 días?
3. ¿Tiene una temperatura de 100° F o más?
4. ¿Tiene algún síntoma nuevo o que empeora de COVID-19 (fiebre, falta de aire, dificultad para respirar, dolor de garganta, tos, pérdida repentina del gusto u olfato, dolores musculares



o corporales, dolor de cabeza, congestión o secreción nasal, diarrea o vómitos)?

5. ¿Ha viajado internacionalmente o desde un estado restringido según la advertencia de viaje del estado de Nueva York en los últimos 14 días?

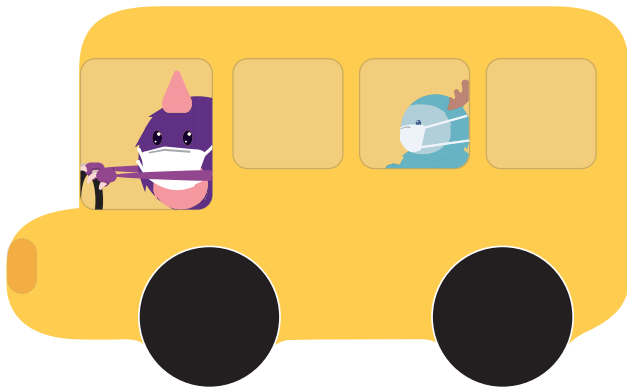
Si responde afirmativamente a cualquiera de estas preguntas, o si su hijo tiene una temperatura superior a 100 ° F, debe notificar a la enfermera de la escuela y mantener a su hijo en casa.

### Las Pruebas en la Escuela

Cuando una región pasa a la “Zona Naranja” bajo la Iniciativa de Acción de Conjunto del Gobernador Cuomo, las escuelas deben examinar al 20% de los estudiantes y el personal empleado presencial para detectar COVID-19 cada mes. Cuando se encuentran en la “Zona Roja”, las escuelas deben examinar al 30% de los estudiantes en persona o volver a un modelo de aprendizaje completamente virtual.

Al 7 de diciembre de 2020, la mayoría de nuestras escuelas se encuentran en zona naranja. Se adjunta un formulario con opciones para dar autorización para las pruebas. Los estudiantes cuyos padres no den su consentimiento para las pruebas aún pueden asistir al aprendizaje presencial, pero si una escuela no puede cumplir con el requisito de examinar al 20% de los estudiantes y empleados en persona en una condición de zona naranja o 30% cuando está en rojo, entonces se tendría que cerrar. Examinar a nuestros estudiantes no solo permite que nuestras escuelas permanezcan abiertas, sino que también nos asegura que nuestro entorno escolar se mantiene seguro.

El estado nos proporciona una prueba de hisopado nasal poco profunda al usar. Las pruebas serán administradas por el personal de la oficina de salud de la escuela. Nuestro personal ha sido capacitado para administrar estas pruebas. Puede hacer que su hijo realice la prueba con su proveedor de atención médica personal o en cualquier centro de pruebas de la comunidad. Para que esas pruebas “cuenten” hacia el umbral del 20% o 30%, los resultados deben ser entregados a la enfermera de la escuela dentro de una semana. Si tiene la intención de realizar la prueba fuera del edificio escolar, notifique a la escuela e indique cuándo se hará la prueba a su hijo. Por favor consulte el plan de reapertura de la escuela de su hijo para conocer sus planes específicos para evaluar a los estudiantes en sus escuelas.



### Transporte en Autobús

Existen nuevas precauciones de seguridad para el transporte. Se requiere que los estudiantes y el personal escolar usen mascarillas aceptables en todo momento en los autobuses escolares y que mantengan la distancia social al entrar, salir y mientras están sentados. Recuerde también mantenerse a una distancia de seis pies y usar mascarillas en la parada del autobús. El número de pasajeros en los autobuses es limitado y los estudiantes deben sentarse un estudiante por asiento a menos que sean del mismo hogar.

Los autobuses se limpian y desinfectan entre cada recorrido.

### Llegada a la Escuela

Cada mañana, cuando los estudiantes lleguen a la escuela, se les tomará la temperatura con un termómetro de mano o un dispositivo de detección de temperatura. Los estudiantes que lleguen con cualquier síntoma de COVID-19 deberán ir a una sala designada, donde serán supervisados por un adulto y se mantendrán separados de otros estudiantes. Esto también se aplica si los estudiantes desarrollan algún síntoma durante el día escolar. La enfermera de la escuela se comunicará con los padres y encargados para que los estudiantes puedan ser recogidos para ir a casa.

Asegúrese de que la información de contacto de

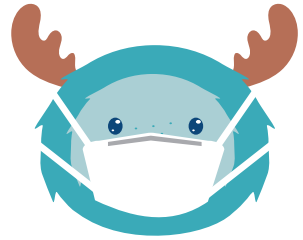
emergencia de su hijo esté actualizada con la secretaria de la escuela e incluya a alguien que pueda recoger a su hijo durante el día escolar si es necesario.

### Mantener el cuidado durante todo el día

Cuando los estudiantes estén en los edificios escolares, el día se verá y se sentirá diferente.

### Mascarillas

Los estudiantes deben ingresar al autobús y a la escuela con una mascarilla. Las mascarillas que cubren la boca y la nariz ayudan a evitar que los gérmenes se propaguen a otras personas. Aunque no se sienta enfermo, es posible que aún tenga el virus. Por eso es tan importante que todos usen mascarillas u otro equipo de protección personal (EPP) aprobado.



Se espera que se cubran la cara en todo momento, excepto para desayunar y almorzar, y cuando se dan pausas para la mascarilla. Es importante seguir las instrucciones de su maestro durante los descansos. Se requiere que los estudiantes se cubran la cara siempre que no se puedan mantener seis pies de distancia social. También se requiere cubrirse la cara en todos los espacios compartidos, como pasillos, autobuses y baños. Si un estudiante llega a la escuela sin una cubierta facial, se le proporcionará una mascarilla desechable.



### Distanciamiento Social

El distanciamiento social significa mantenerse al menos a seis pies de distancia de otras personas siempre que sea posible. Algunas actividades, como la educación física y el canto, requerirán doce pies de distancia social para mantenerse. El distanciamiento social se mantendrá en todo momento a menos que la seguridad o la actividad principal requieran una distancia más corta, o que los individuos sean del mismo hogar. Los estudiantes deben permanecer en su asiento o área asignada en el aula.

¿Dónde más debería tener distancia social?

En el autobús escolar

- Mantenga un espacio entre usted y los demás mientras espera el autobús escolar.
- Siéntese solo en el autobús o con alguien de su hogar, mirando hacia adelante.

### En espacios comunes

- Mantenga un espacio entre usted y los demás en los pasillos, la oficina principal, los baños, los gimnasios y las cafeterías. Busque marcas en el piso para ayudarlo a mantenerse a seis pies de distancia.
- Manténgase a seis pies de distancia cuando espere en línea.

### Lavado de manos y uso de desinfectante de manos

Una de las mejores formas de protegerse y proteger a los demás es lavarse las manos.

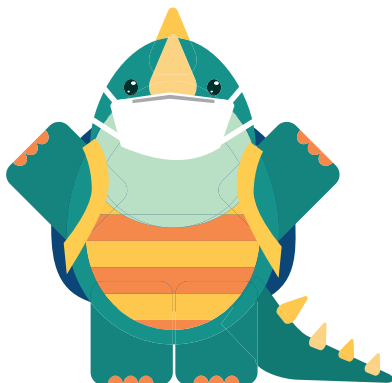
Verá estaciones de higiene de manos en todas nuestras escuelas, con carteles que le recuerdan que se lave las manos regularmente con agua y jabón durante al menos 20 segundos. Si no hay agua y jabón disponibles, se le proporcionará un desinfectante para manos.



### Comer en la escuela

Los horarios de las comidas pueden verse un poco diferentes a los de años anteriores, pero todas las escuelas servirán desayuno y almuerzo todos los días.

Las cafeterías están configuradas para el distanciamiento social entre los estudiantes mientras comen. Las mascarillas se pueden quitar para comer y beber cuando haya dos metros de espacio disponible o cuando haya una barrera física en su lugar. Las comidas también se pueden servir en áreas alternativas, como el salón de clases, o en períodos de comida escalonados. Esto nos permite asegurar una correcta limpieza y desinfección entre estudiantes. El lavado de manos se realizará antes y después de las comidas. Por favor consulte el plan de reapertura de la escuela de su hijo para obtener información específica sobre las comidas en la escuela y su configuración.



### Limpieza y desinfección de edificios escolares

La limpieza y desinfección se llevarán a cabo a diario y con mayor frecuencia en áreas de alto uso. La desinfección completa y profunda se llevará a cabo dos veces por semana los miércoles y viernes.

### ¿Qué sucede si un estudiante o miembro del personal se enferma en la escuela con síntomas de COVID-19?

Al empleado se le pedirá inmediatamente que se vaya a casa y haga un seguimiento con su médico. Cualquier estudiante que se enferme con síntomas similares a los de COVID será examinado por la enfermera de la escuela y separado de los demás hasta que un padre pueda recogerlo. Se anima a cualquier estudiante o empleado que tenga síntomas de COVID-19 a que se haga la prueba y debe quedarse en casa hasta que haya sido examinado por un profesional médico y tenga una nota que indique un diagnóstico alternativo o tenga evidencia de una prueba de COVID-19 negativa.

### ¿Qué sucede si un estudiante o empleado da positivo por COVID-19 y ha estado recientemente en la escuela?

Si un empleado, estudiante o visitante da positivo en la prueba de COVID-19, el Distrito notificará inmediatamente al Departamento de Salud del Condado de Monroe. El Distrito ayudará al Departamento de Salud del Condado de Monroe en todos los esfuerzos de rastreo de contactos proporcionando información de ubicación y asistencia de los estudiantes y el personal, horarios de los estudiantes y registros de visitantes.

¿Se requerirá que todos los demás en ese salón de clases estén en cuarentena durante 14 días?

Eso depende de qué tan cercano haya sido el contacto entre las personas. El contacto cercano se define como estar a menos de seis pies de alguien durante más de quince minutos sin una mascarilla.

El Departamento de Salud del Condado de Monroe llevaría a cabo el rastreo de contactos y determinaría si las personas deberían estar en cuarentena o aislados.

Para más información sobre el plan de reapertura del distrito, por favor visite [www.RCSDK12.org/reopens](http://www.RCSDK12.org/reopens).

### No hay visitas

En un esfuerzo por proteger la salud de todos, no se permitirán visitas en este momento.

Agradecemos su comprensión.

